

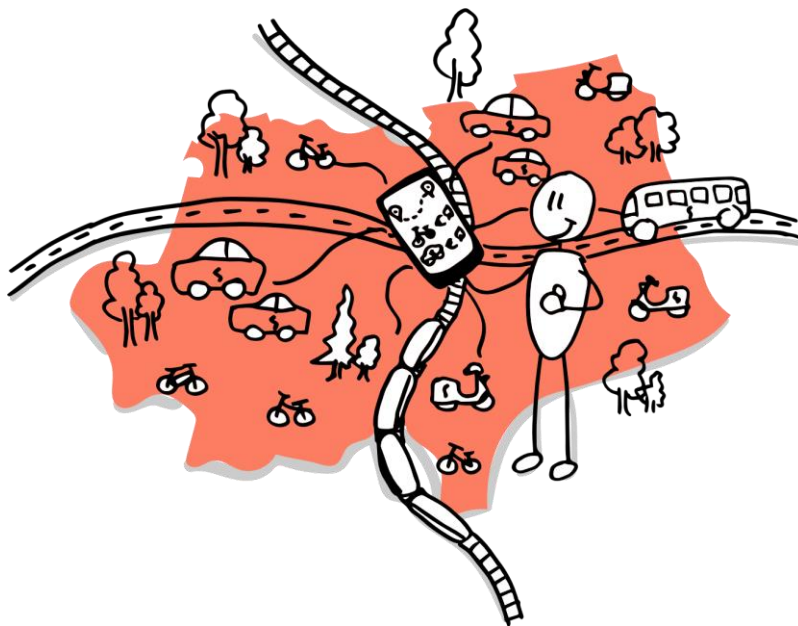
Memo MaaS voor MRE-gemeenten

30 september 2022

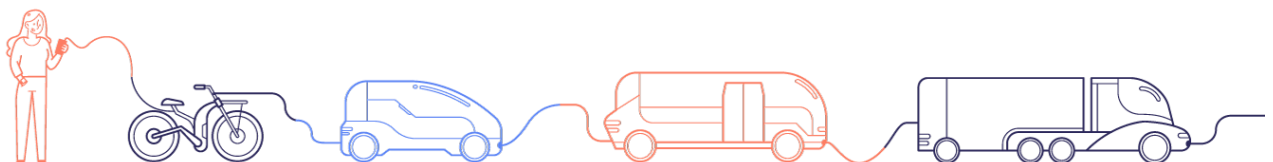
Betreft | Beknopt informatieoverzicht met korte termijn acties betreffende het regionale project voor de opschaling van MaaS voor MRE-gemeenten.

Aanleiding | Uitvoering van project Opschaling MaaS voor publieke werkgevers, onderdeel van het Brainport Bereikbaarprogramma, bestuurlijk akkoord bevonden door het POHO mobiliteit op 27 mei 2021.

Visie | Stapsgewijs en op pragmatische wijze toewerken naar een dekkend netwerk van duurzame deelmobiliteit voor inwoners en bezoekers in de MRE-regio, zowel in de stedelijke als landelijke gemeenten. De gemeentelijke organisaties zetten de eerste stap door op te treden als launching customer. Zij geven een sterke impuls aan duurzaam deelvervoer in de regio door het eigen zakelijke verkeer te verduurzamen en gezamenlijk te contracteren bij een mobiliteitsaanbieder.



Doel | Een netwerk van duurzame deelmobiliteit in de MRE-regio te realiseren door het zakelijke verkeer (werk-werk) van zoveel mogelijk van de 21 MRE-gemeenten te verduurzamen. Het zakelijk verkeer wordt gezamenlijk gecontracteerd bij een mobiliteitsaanbieder die hier toegang tot mobiliteit voor garandeert voor de gemeentemedewerker. Stap voor stap worden MaaS-diensten uitgerold, van het werk-werkverkeer van gemeentemedewerkers, naar woon-werkverkeer, privé-ritten, en deelmobiliteit voor alle inwoners en bezoekers in de gemeenten.

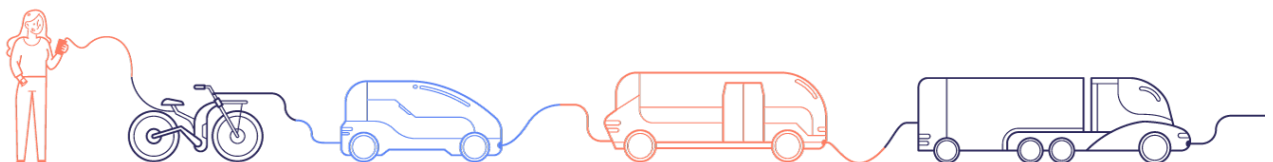


De basis | De bedragen van de declaraties van de dienstreizen (werk-werk) van zowel OV als kilometervergoedingen worden opgeteld tot één vast budget. Voor dit budget vragen we mobiliteitsgarantie van de mobiliteitsaanbieder. Het uitgangspunt is budgetneutraliteit voor de gemeente.

Voordelen | De mogelijke voordelen zijn talrijk en kunnen per gemeente verschillen. Hieronder een opsomming van een aantal mogelijke voordelen. Verduurzaming van de mobiliteitsbewegingen:

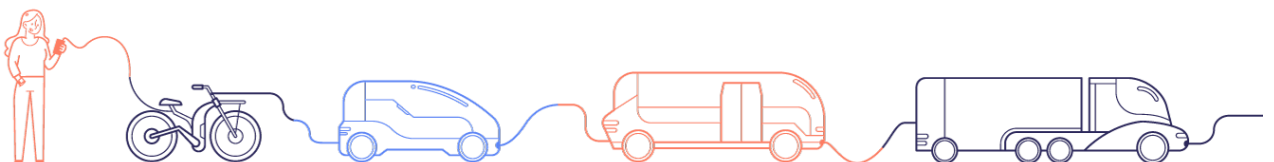
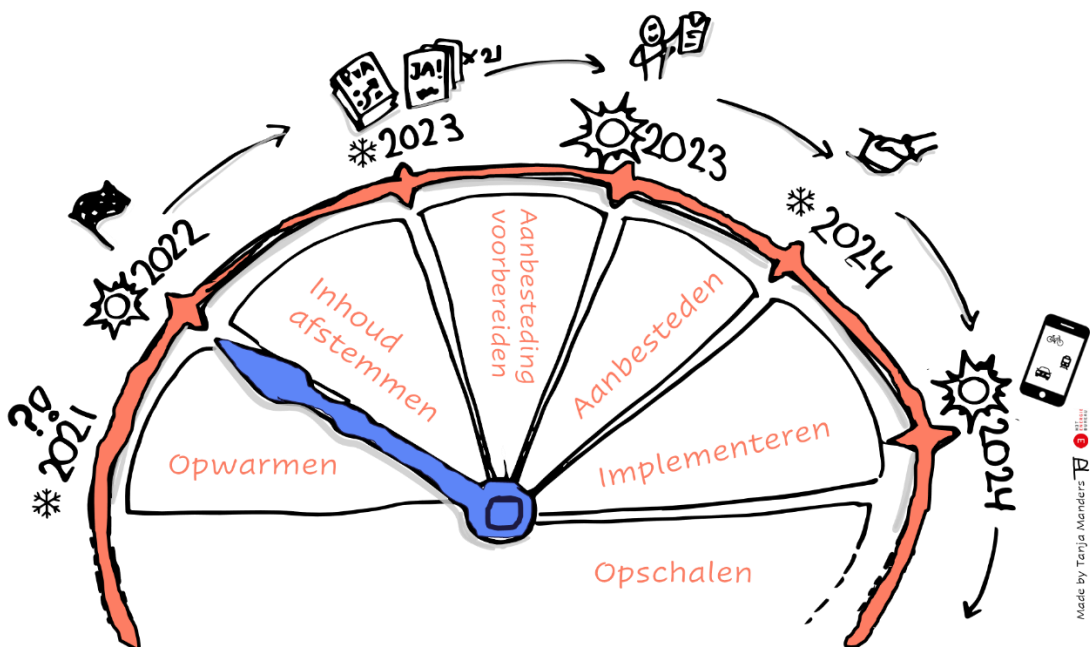
1. Schaalgrootte door gezamenlijke aanpak waarmee we voor de markt bijzonder interessant zijn en daarmee daadwerkelijk veranderingen kunnen realiseren
2. Creëren van de juiste voorwaarden voor verdere opschaling in de regio, waardoor ook inwoners en bezoekers gebruik kunnen maken van deze diensten
3. Deelvervoer kan/komt hiermee eerder beschikbaar voor mensen met een krappe beurs of mensen afhankelijk van (de afnemende) lijnbussen en kan een bijdrage leveren aan het voorkomen van mobiliteitsarmoede
4. We creëren de randvoorwaarden voor de markt om hier in de regio te investeren in duurzame deelmobiliteit
5. We faciliteren als organisaties goed werkgeverschap
6. We geven als lokale overheden het goede voorbeeld.
7. Afhankelijk van de gemeentespecifieke ambities geven we invulling aan zaken als zero-emissiezones, registratieplicht dienstreizen, autoluwe gebieden, etc.
8. Gemeentemedewerker is niet meer afhankelijk van eigen auto, maar kan kiezen uit verschillende reisopties, mobiliteit op maat.
9. Gemeentemedewerker kan gemakkelijk een reis plannen, inzicht en overzicht van zijn/haar reizen krijgen, en administratief afhandelen

Collectieve aanpak | Door de collectieve aanpak wordt een zeer interessante schaalgrootte bereikt, zodat ook de normaal minder aantrekkelijke gebieden bereikt worden. Door de schaalgrootte kunnen we ook meer wensen aan de voorzijde meegeven. De regionale organisatie en inhoudelijke uitwerking in het traject worden volledig ondersteund door Brainport Bereikbaar. Door de gezamenlijke aanpak kan een groot deel van de werkzaamheden gecentraliseerd worden, waar uiteindelijk iedere deelnemende gemeente van kan profiteren.



Planning en voortgang | We bevinden ons in de eerste fase van het gehele traject waarbij we streven naar de 'wielen op de weg' in de zomer van 2024. De planning op hoofdlijnen is als volgt, met twee belangrijke mijlpalen van fase 0:

- **Fase 0: Inhoud afstemmen (najaar 2022)**
 - **Eind 2022 PVA afgerond**
 - **Eind 2022 Intentieverklaringen voorbereid ter ondertekening door Colleges begin 2023**
- Fase 1: Voorbereiding aanbestedingstraject (eerste helft 2023)
- Fase 2: Aanbestedingstraject (tweede helft 2023)
- Fase 3: Gunning en implementatieperiode (eerste helft 2024)
- Fase 4: Start 'live' (zomer 2024)
- Fase 5: Opschaling (gefaseerd gedurende contractperiode)
- Fase 6: Einde contract (na afgesproken contractperiode)



Wat is nu nodig | Het volgende is nodig vanuit iedere gemeente om Fase 0 succesvol af te kunnen ronden en met de volgende fase te starten.

- Eén duidelijk contactpersoon, de lokale projectleider, per gemeente en capaciteit van deze lokale projectleider.
- Het project heeft raakvlakken met meerdere afdelingen, zoals mobiliteit en bedrijfsvoering. Voor het project is de functie en afdeling van de lokale projectleider niet van belang, zolang diegene zich aan onderstaande taken en verantwoordelijkheden kan committeren.
- Het PoHo mobiliteit blijft het bestuurlijke gremium voor dit project, omdat hier opdracht is gegeven voor uitvoering.
- Informeren en aanhaken van collega's mobiliteit, P&O/HR, duurzaamheid, (eventueel ook alvast financiën, inkoop) vóór 17 oktober.
- Informeren en aanhaken wethouder mobiliteit, gemeentesecretaris, directieteam vóór 17 oktober.
- Van de lokale projectleider vragen we verder t/m eind 2022 om:
 - Deel te nemen aan de regionale overleggen, input te leveren op het Plan van Aanpak, en inhoudelijk mee te denken
 - De eigen organisatie voor te bereiden op het project, o.a. door te informeren en intern input op te halen op het PVA.
 - Voorbereidingen te treffen voor en het aanbieden van het collegevoorstel met intentieverklaring voor deelname aan het MaaS-project naar het College gaat eind 2022/begin 2023. (format wordt aangeleverd)
 - De rol van lokaalprojectleider borgen en organiseren dat er voldoende capaciteit beschikbaar wordt gesteld per januari 2023, minimaal 1 dag in de week (bij voorkeur 2).
- Van iedere gemeenten vragen we begin 2023 een intensivering van de rol van lokaal projectleider. In die periode wordt het aanbestedingstraject voorbereid. De lokaal projectleider levert input voor de aanbestedingsstukken, haalt benodigde informatie intern op, zet een lokale projectgroep op, zet interne processen in gang (bijv. aanpassing arbeidsvoorwaarden, afstemming met OR), zorgt voor een ondertekend mandaat vanuit het College voor de gezamenlijke inkoop, en neemt iedere twee weken zitting in regionale overleggen.
- Indien bedrijfsvoering lastig te betrekken is en capaciteit moeilijk te regelen: Mogelijkheden verkennen om met omliggende gemeenten gezamenlijk op te treden richting betrekken bedrijfsvoering/HR en eventueel de inhuur van een lokale projectleider die dit voor meerdere gemeenten gaat verzorgen.

