

Zet nu de eerste stap!

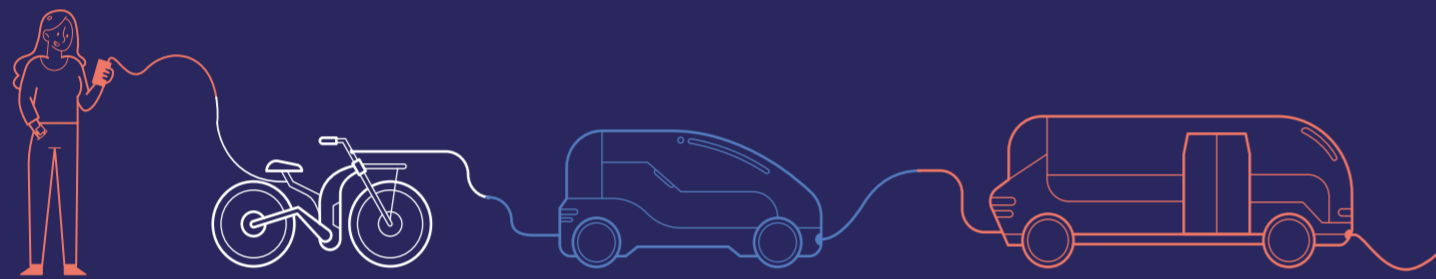
Wil je direct aan de slag met duurzaam deelvervoer voor jouw gemeente? Goed nieuws: er is al veel nuttige documentatie beschikbaar.

Vraag het snel op via info@brainportbereikbaar.nl

Wil je meer weten over de aanpak in Gemert-Bakel? Neem dan contact op met gemeente@gemert-bakel.nl

Beschikbare documenten

- | | |
|--|---|
| [1] Plan van Aanpak | [7] Memo gemeentesecretarissen 2 dec |
| [2] Collegevoorstel intentie MaaS | [8] Memo gemeentesecretarissen 26 mei |
| [3] Memo MaaS MRE gemeenten | [9] Memo PoHo mobiliteit mei |
| [4] Communicatiepakketje | [10] Voorbeeld opzet beschrijvend document en gunningscriteria individuele aanpak |
| [5] Capaciteit en taken gemeentelijk projectleider | [11] Afweging locatie startaanbod elektrische deelauto's |
| [6] Betrekken van OR en LO | |



Deze brochure is opgesteld met dank aan input van Gaiyo, Glimble en Reisbalans.

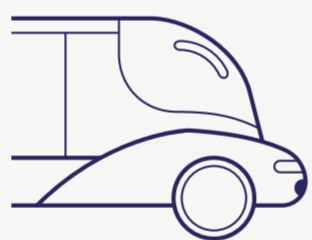
Op weg naar...

duurzame mobiliteit voor gemeenten



brainport_ bereikbaar

Hoe reizen je collega's?



Je collega's duurzaam en op maat laten reizen. En tegelijkertijd het aanbod deelmobiliteit in jouw gemeente (of zelfs regio!) een boost geven. Het kan met dit stappenplan. Daarmee start je als gemeente met Mobility as a Service (zie A) voor de zakelijke kilometers van je eigen medewerkers en werk je vervolgens toe naar flexibele deelmobiliteit voor alle inwoners. Dat levert schonere en stillere mobiliteit, meer ruimte voor groen en een verbeterde bereikbaarheid. Hoe kom je daar?

1 Huidige situatie

Medewerkers van gemeenten maken voor zakelijke ritten meestal gebruik van eigen vervoersmiddelen. De kosten daarvan declareren ze bij hun werkgever. Deelmobiliteit komt vaak moeilijk van de grond in (niet-stedelijke) gemeenten omdat er nog weinig interesse vanuit de markt is.

2 Nieuwe situatie

Medewerkers declareren niet langer het gebruik van een eigen vervoersmiddel, maar krijgen toegang tot een aanbod van (deel)mobiliteit. De 'vrijgespeelde declaraties' worden ingezet voor de financiering van de diensten van een mobiliteitsaanbieder. De gemeente krijgt daarvoor een mobiliteitsaanbod met een mix van (elektrische) deelfietsen, elektrische deelauto's en openbaar vervoer. Inclusief benodigde services en dienstverlening zoals een platform of app om de vervoersmiddelen te reserveren en te gebruiken.

3 Ideale situatie

Gemeente en mobiliteitsaanbieder werken als partners samen aan verdere verduurzaming van de mobiliteitsbewegingen. De opschaling van MaaS verloopt geleidelijk: van zakelijk verkeer naar woon-werkverkeer en privéritten en uiteindelijk naar deelmobiliteit voor alle inwoners en bezoekers van het liefst zo veel mogelijk gemeenten. Zo ontstaat een groot MaaS-netwerk van duurzaam gedeelde mobiliteit.

4 Werk stapsgewijs

Hoe vertaal je zo'n grote ambitie naar een realistische aanpak? Werk in kleine stappen. Begin met een klein zichtbaar aanbod om bewustwording te creëren, de vraag te stimuleren en enthousiasme te genereren. Creëer interesse in de markt door zekerheid te bieden, bijvoorbeeld met de garantie dat zakelijke kilometers niet meer worden gedeclareerd maar ingezet voor andere doeleinden. Neem het initiatief en werk samen met andere partijen aan verdere opschaling naar inwoners, ondernemers/werkgevers, bezoekers, specifieke doelgroepen, etc.

5 Collectief of individueel

Een collectieve (zie B) aanpak heeft veel voordelen. Door de schaalgroottes ben je interessanter voor mobiliteitsaanbieders en kun je meer eisen stellen aan de voorzijde. Ook kunnen de werkzaamheden gecentraliseerd opgepakt worden. Lukt het collectief niet? Dan is een individuele aanpak uiteraard ook mogelijk.

A Wat is Mobility as a Service (MaaS) voor gemeenten?

Met Mobility as a Service kunnen reizigers verschillende vormen van vervoer eenvoudig plannen, boeken en betalen. Zoals OV, deelmobiliteit, privéauto en fiets. Dat doen ze op één platform/app waar je per reis precies ziet welke mogelijkheden er zijn. Dat stimuleert mensen om flexibeler en duurzamer te reizen.

De gemeentemedewerker kiest met MaaS uit flexibele reisopties en is niet meer afhankelijk van een eigen auto. De gemeente faciliteert zo goed werkgeverschap en reduceert de CO2-uitstoot van werkgebonden kilometers. Bovendien geeft de gemeente het goede voorbeeld aan inwoners en ondernemers. En het is een mooi startpunt voor verdere uitrol van deelmobiliteit.

B Ervaringen van een collectieve MaaS-aanpak

Brainport Bereikbaar verkende in 2022 en 2023 met de MRE-gemeenten de mogelijkheden voor een collectieve MaaS-aanpak. Er was veel interesse, maar ook behoefte aan meer tijd. Tijdens het proces hebben we wel al veel ervaringen en kennis opgedaan die je terugvindt in het [1] Plan van Aanpak. Hierbij wat tips, inzichten en overige documentatie voor een collectieve MaaS-aanpak:

Planning

Houd rekening met een lange doorlooptijd om de aanpak intern goed te borgen en regionaal af te kunnen stemmen. Van eerste voorbereidingen tot aan zichtbaar resultaat ben je al snel minimaal twee jaar verder.

Regionaal organiseren

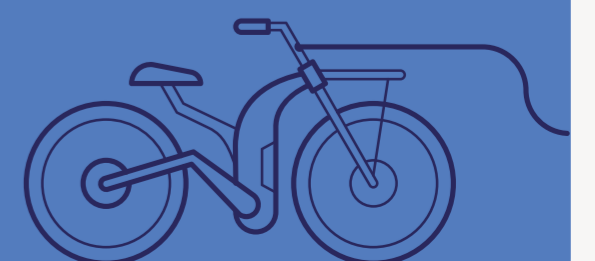
Organiseer zoveel mogelijk in regionaal verband. Laat een regionaal projectleider de inhoudelijke invulling en uitwerking regelen in afstemming met de gemeenten. Bijvoorbeeld voor het opstellen van een [1] Plan van Aanpak ter voorbereiding op een eventueel aanbestedingstraject. En voor het aanleveren van input voor het interne proces van gemeenten zoals een format [2] Collegevoorstel intentie MaaS, [3] Memo MaaS MRE gemeenten, en [4] Communicatiepakketje voor vraag en antwoord.

Lokaal implementeren

De inhoudelijke uitwerking van de MaaS-aanpak moet per gemeente inhoudelijk geborgd worden. De gemeentelijk projectleider is verantwoordelijk voor dit interne proces, zoals omschreven in [5] Capaciteit en taken gemeentelijk projectleider. Dit gaat bijvoorbeeld om bestuurlijke besluitvorming zoals het template [2] Collegevoorstel intentie MaaS. En het betrekken van de OR, zoals beschreven in [6] Betrekken van OR en LO.

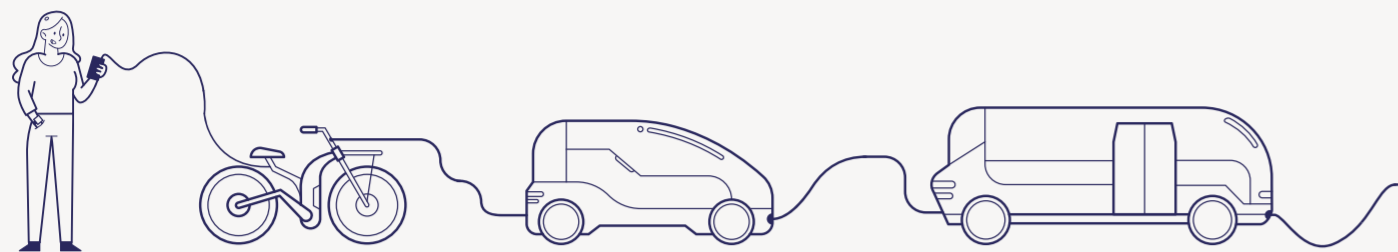
Bestuurlijk agenderen

We adviseren het bestuurlijk eigenaarschap in plaats van bij het PoHo Mobiliteit ook of alleen bij de gemeentesecretarissen te beleggen vanwege het bedrijfsvoeringsaspect. Informeer en raadpleeg tussentijd beide gremia zoals in [7] Memo gemeentesecretarissen 2 dec, [8] Memo gemeentesecretarissen 26 mei, [9] Memo PoHo mobiliteit mei.



(Toch) Individueel aan de slag?

Lukt een collectief traject nog niet? Ga dan individueel aan de slag. Net als gemeente Gemert-Bakel (zie C). Hieronder vind je ter inspiratie en leidraad het stappenplan dat Gemert-Bakel volgde.



C Wat realiseert Gemert-Bakel?

Gemert-Bakel heeft een mobiliteitspartner gecontracteerd via een meervoudig onderhandse aanbesteding. Er wordt op kleine schaal gestart richting een groter einddoel. De mobiliteitspartner gaat een startaanbod van elektrische deelauto's realiseren en werkt daarnaast aan verdere uitbreiding en opschaling van de dienst. Er zijn minder mogelijkheden dan bij een collectieve aanpak, maar er is wel meteen zichtbaar resultaat.

Concreet vraagt de gemeente:

- 1) Een startaanbod van twee elektrische deelauto's bij het gemeentehuis. Te gebruiken voor het werk-werkverkeer van gemeentemedewerkers en ook beschikbaar voor inwoners. Eenvoudig te reserveren, openen, gebruiken, en af te sluiten via één app. Vergezeld van een communicatiestrategie voor de gemeentemedewerkers.
- 2) Een campagne voor deelmobiliteit in alle kernen en wijken van Gemert-Bakel met de intentie om daar ook aanbod te realiseren. Onderdeel van de campagne is een onderzoek naar de behoefte voor (verschillende vormen van) deelmobiliteit in deze kernen en wijken en de daadwerkelijke realisatie van een uitwisselbaar aanbod.
- 3) Samenwerking in verdere opschaling en groei richting een MaaS-systeem.

Stappenplan

flexibele en duurzamere mobiliteit voor gemeenten

1 Bepaal je doelen en mogelijkheden

Bepaal de voornaamste doelen op verschillende beleidsterreinen voor de inzet van deelmobiliteit. Wil je auto's in het centrum reduceren en meer ruimte te creëren? En/of de luchtkwaliteit verbeteren? Wie wordt je belangrijkste groep gebruikers?

Verken ook de mogelijkheden binnen de gemeente. Waar zitten al haakjes met bestaand beleid, processen en regelingen? Is er vanuit verschillende beleidsterreinen budget beschikbaar? Maar ook: hoe reizen medewerkers nu en zie je potentie om ritten te verduurzamen? Peil ook of je als ambtenaar de ruimte hebt om aan de slag te gaan met dit onderwerp en dit verder te verkennen.



2 Creëer intern draagvlak

MaaS vraagt om verandering op heel verschillende afdelingen. Zorg voor intern draagvlak door er op tijd afdelingen, bestuurders en organisaties bij te betrekken (zie ook D). Peil bij hen, informeer hen en betrek ze later in het proces er actief bij. Denk hierbij aan:

- Afstemming met en tussentijds op de hoogte houden van wethouder, gemeentesecretaris, management
- Betrekken van P&O/HR onder andere afstemming aanvullend aanbod gebruik deelauto of verplichting gebruik deelauto bij werk-werk kilometers
- Informeren van en ophalen input bij afdelingen met belangrijke raakvlakken, zoals sociaal domein (specifieke doelgroepen en doeleinden), ruimtelijke ontwikkeling, parkeren, communicatie, duurzaamheid, inkoop etc.
- Informeren van OR en LO



3 Stel eisen en wensen op

Start met het verkennen van de ambities en de financiële, capaciteve en fysieke mogelijkheden.

- Bepaal met de afdeling Inkoop of het een Europese aanbesteding moet worden of dat meervoudig onderhands mogelijk is.
- Voer met dit plan van aanpak een marktverkenning uit om alvast interesse te peilen onder marktpartijen en te toetsen of de eerste ideeën haalbaar zijn. Stem met o.a. Inkoop af of je kiest voor uitgebreide marktconsultatie of een wat informelere marktverkenning. Vraag hierbij grotere partijen die dit zeker kunnen en een aantal lokale partijen.
- Pas op basis van nieuw verkregen inzichten uit de marktverkenning je beschrijvend document aan.
- Bepaal de gunningscriteria. Bedenk goed waar je op wilt selecteren. Bijvoorbeeld op de grootste meerwaarde voor gegeven budget of juist op prijs. Stel op wat ingediend moet worden aan documenten zoals een communicatieplan, implementatieplan, planning.
- Stel gunningscriteria op. Wat vindt je belangrijk als gemeente? Benoem ook waar je op beoordeelt. Bijvoorbeeld snelheid van plaatsing van de auto's, mate van hoe inwoners bereikt worden, etc.

4 Zoek een geschikte mobiliteitspartner

Vraag vervolgens een aantal partijen om een offerte. Zie [10] Voorbeeld opzet beschrijvend document en gunningscriteria individuele aanpak.

- Geef aanbieders de ruimte om tot een uiterlijke termijn vragen te stellen. Reageer hierop met een nota van inlichtingen (NVI). Doorgaans krijgen alle partijen de gestelde vragen van alle andere partijen te zien.
- Stel een team samen van personen die bij de selectie aanwezig zijn. Zorg voor een mix aan personen met kennis van mobiliteit, bedrijfsvoering, etc. Ieder beoordeelt afzonderlijk met een template. Overleg en kom tot een consensus.
- Gun de opdracht aan de best beoordeelde partij. Stel die op de hoogte, net als de partijen die het niet zijn geworden. Definitieve gunning volgt na de officiële bezwaartermijn.

D Zorg voor goede borging van het interne proces

Uit de ervaringen van Gemert-Bakel blijkt dat het verstandig is om zo veel mogelijk van de interne afstemming ook te borgen in bestuurlijke besluiten en officiële documenten. Bijvoorbeeld door het College besluiten te laten nemen over mogelijk gevoelige onderwerpen. Zoals de keuze voor elektrische deelauto's en het aanwijzen van de locaties van het startaanbod aan deelauto's. Denk ook aan het informeren van de Raad via een RaadsinformatieBrief (RIB), collegevoorstellen voor verzenden van de RIB, verkeersbesluit in blauwe zone en parkeerontheffing en een informerende brief voor het OR/LO. Het hebben of opstellen van beleid op elektrisch vervoer en deelmobiliteit helpt ook bij borging en legitimering.

E Keuze voor de locatie

Voor de elektrische deelauto's moet je een geschikte locatie vinden vlakbij het gemeentekantoor. Als dit niet is op de grond van het gemeentekantoor maar in de openbare ruimte, dan is hier een verkeersbesluit voor nodig. De plekken moeten sowieso openbaar toegankelijk zijn omdat ze (op termijn) ook beschikbaar moeten zijn voor derden. Dat betekent dat de parkeerplekken zich bij voorkeur op openbaar terrein bevinden. Deze parkeerplekken moeten bovendien een laadpunt. Hebben. Uitgebreide informatie vind je in [11] Afwegingen locatie startaanbod elektrische deelauto's. Een aantal belangrijke acties voor het regelen van een geschikte locatie:

- Check parkeerbeleid en verordening
- Vraag een strategische laadpaal aan bij laadpaalexploitant
- Neem een verkeersbesluit
- Zoek uit of parkeerontheffing nodig is en of deze afgegeven kan worden voor de deelauto (bijv. nodig binnen een blauwe zone)

5 Realisatie van de eerste 'wielen op de weg'



Operationeel

Maak praktische afspraken in een startoverleg tussen projectleiders van de gemeente en mobiliteitsaanbieder. Biedt een schouw zodat de mobiliteitspartner een beter beeld van de situatie krijgt (zie voor praktische zaken ook E). Zet een projectteam op.

Kick-off binnen de gemeente

Organiseer een interne kick-off voor een grote en gevarieerde groep medewerkers. Geef informatie en vraag de geselecteerde mobiliteitspartner om de plannen toe te lichten. Vraag de afdeling communicatie om een communicatieplan (intern en extern) te maken samen met de mobiliteitsaanbieder.

Kick-off naar buiten toe

Organiseer een officieel startmoment voor de deelmobiliteit voor eigen medewerkers met veel communicatie en media-aandacht. Zorg voor een opening door de wethouder. Doe het op een moment dat er veel publiek is, zodat iedereen alvast een proefritje kan maken en demo krijgt.

6 Werk samen aan verdere opschaling



Al snel kun je de deelauto's openstellen voor een bredere groep ondernemers en omwonenden rondom de eerste locatie. Start tegelijkertijd de campagne in de kernen en wijken om de interesse te peilen onder inwoners en toe te werken naar een bredere uitrol van het aanbod. Daarbij zullen er ongetwijfeld hobbels op de weg zijn. Probeer ze in goed overleg met andere afdelingen, je inwoners en lokale ondernemers, en de mobiliteitspartner op te lossen. Vaak is er een praktische oplossing voor handen.

7 Droom en doe samen verder

Zie je mooie kansen in de gemeente voor meer deelauto's? Is er animo voor uitbreiding naar deelbakfietsen? Of wil een andere gemeente aansluiten en kun je samen optrekken? Laat deze laatste stap niet het einde zijn maar het begin! Droom en doe samen verder!